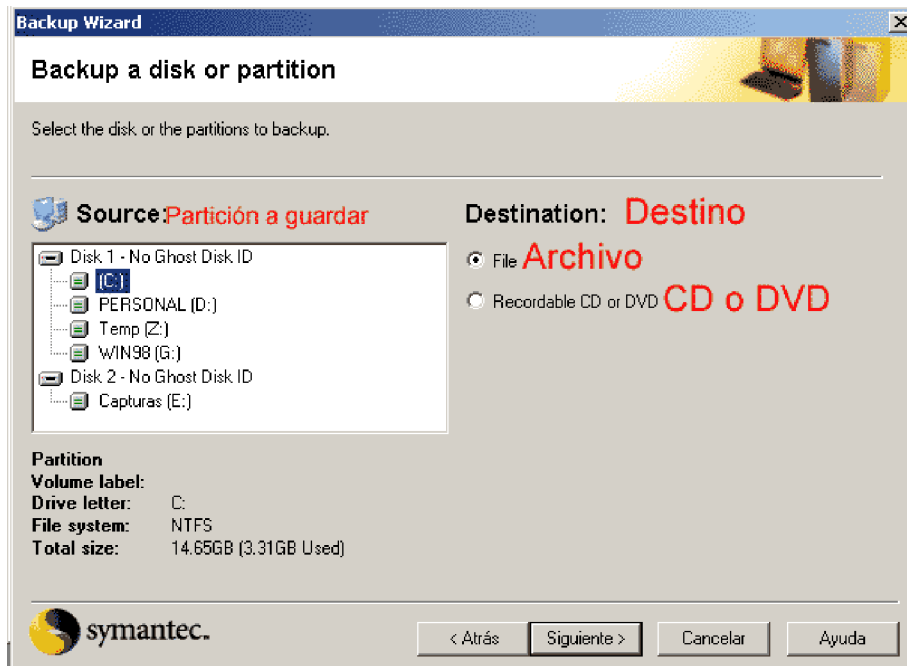


## Creando una copia de seguridad con Symantec Norgon Ghost 2003

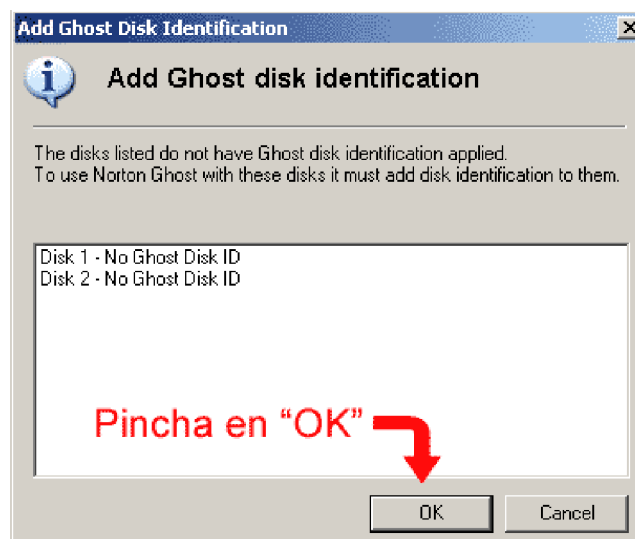
1. En primer lugar, una vez arrancado el programa, usaremos la opción "Backup" para hacer la copia de seguridad.

2. En segundo lugar elegimos en "Source" (origen) la partición en la cuál se encuentra el sistema operativo, ya que esa es la partición que queremos guardar. Elige "C:" También has de elegir si vas a guardar la copia de seguridad en un archivo o si la vas a quemar directamente en CD o DVD. Cuando necesites más de un CD el sistema te los irá pidiendo. Por eso no hay problema aunque la copia no quepa en un CD (normalmente hacen falta 2 o 3 CD's para una copia de seguridad "rellenita")

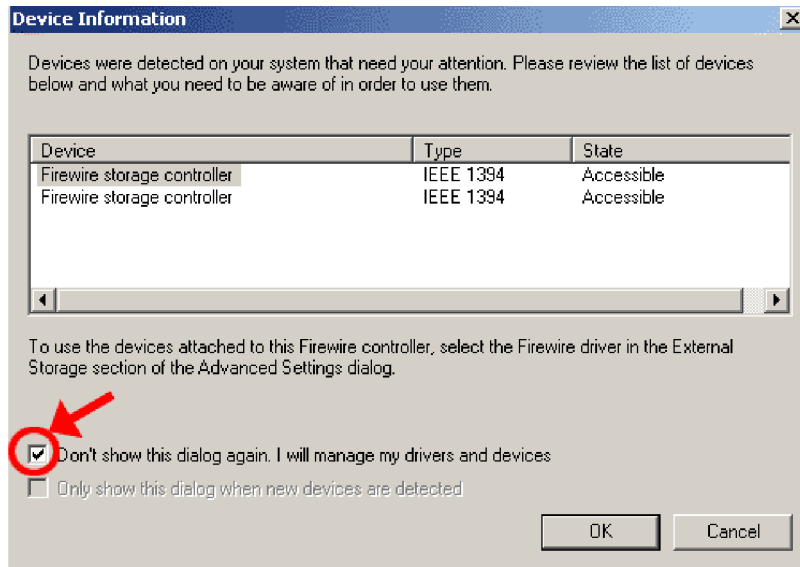


3. En la siguiente pantalla elegiremos el destino de nuestra copia (si es un CD/DVD no podremos elegir nada)

4. La primera vez que usamos Norton Ghost el programa añade una "marca" en los discos. Si todavía no lo hemos hecho, aparecerá una pantalla de aviso indicándonos que uno o varios discos no tienen dicha marca. No podremos usar el programa de no aceptar dicha marca, de modo que pincha en OK.

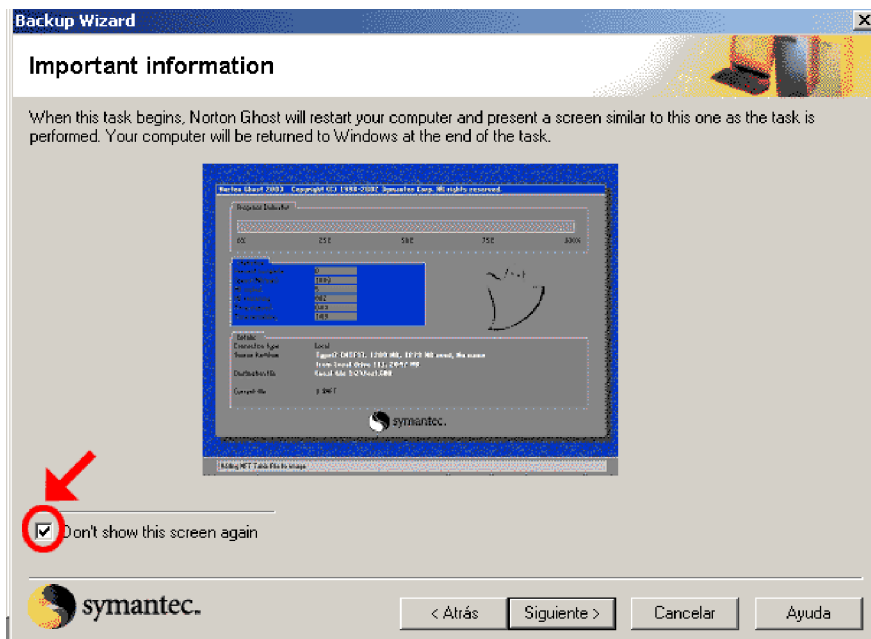


5. A continuación nos aparece una pantalla que nos posibilita usar un medio de almacenamiento externo para guardar nuestra copia de seguridad. La intención de este manual no es explorar Norton Ghost a fondo, sino orientar para hacer una copia de seguridad típica de una configuración típica, de modo que nos saltaremos esta pantalla pinchando en "Don't show this dialog again..." (no volver a mostrar esta ventana...)



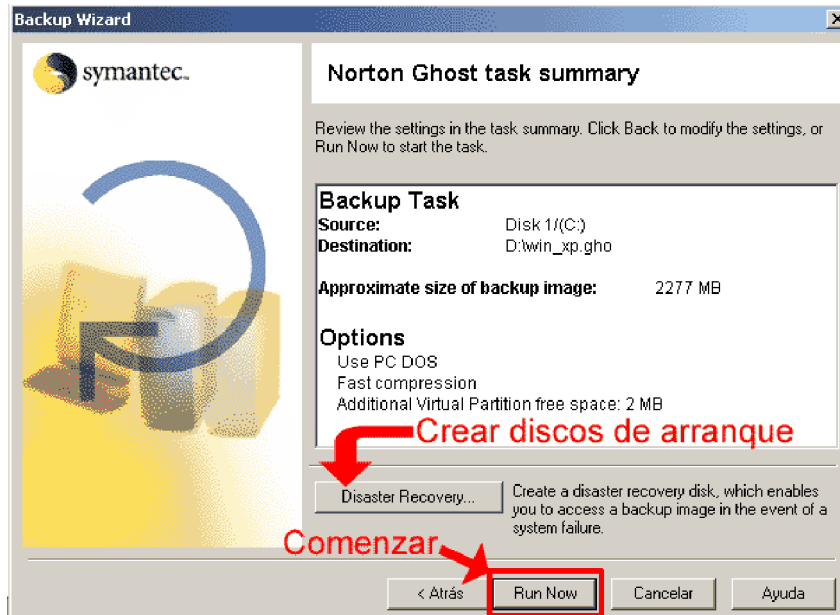
6. No hace falta que toques nada de las opciones avanzadas. Dale a "Siguiente"

7. Puesto que Norton Ghost es una aplicación basada en MS-DOS, el programa nos avisa de que se va a salir de Windows, reiniciar el equipo y que aparecerá una pantalla de fondo azul (el verdadero Norton Ghost) Al igual que antes, marcamos "Don't show this screen again" (no volver a mostrar esta pantalla)

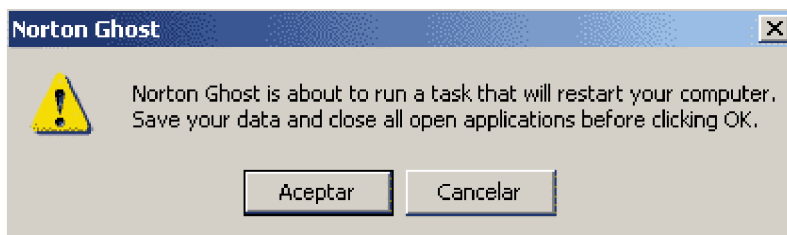


6. Nueva pantalla de aviso. En esta ocasión para recordarnos que es muy conveniente contar con un disco de rescate que nos posibilite arrancar en modo MS-DOS para ejecutar Norton Ghost y poder restaurar nuestro sistema en caso de que Windows no arranque. Le damos a "Continue" para continuar.

7. Esta es la penúltima ventana. Desde ella podemos crear un juego de disquettes de rescate (MUY recomendable) y/o comenzar la copia de seguridad.



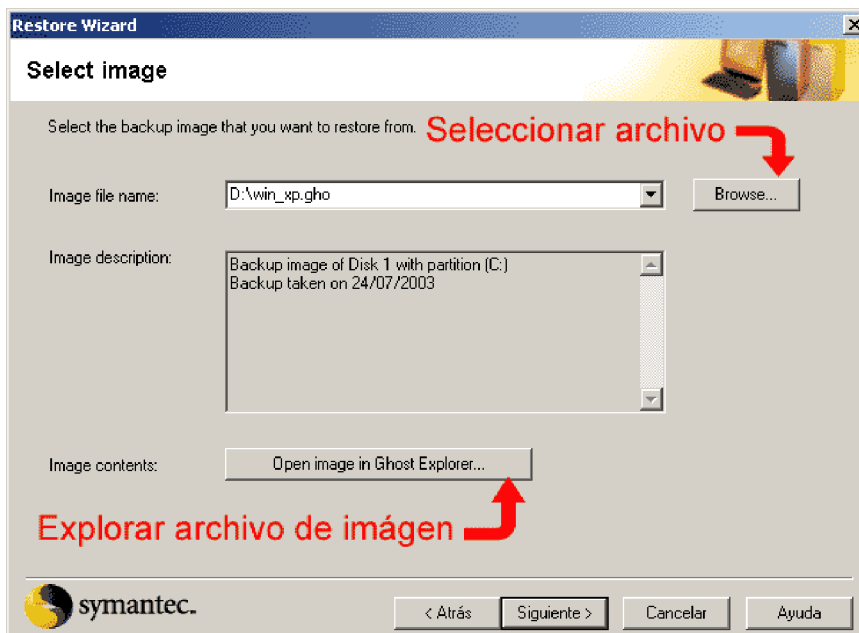
8. Por último, el sistema nos avisa de que guardemos los datos de todas las aplicaciones abiertas en ese momento, ya que se va a reiniciar Windows. No toques nada. Automáticamente comenzará la copia de seguridad y el sistema se volverá a reiniciar una vez finalizada



#### 4. Restaurando una copia de seguridad con Symantec Norgon Ghost 2003

1. En esta ocasión elegiremos "Restore" en el menú inicial.

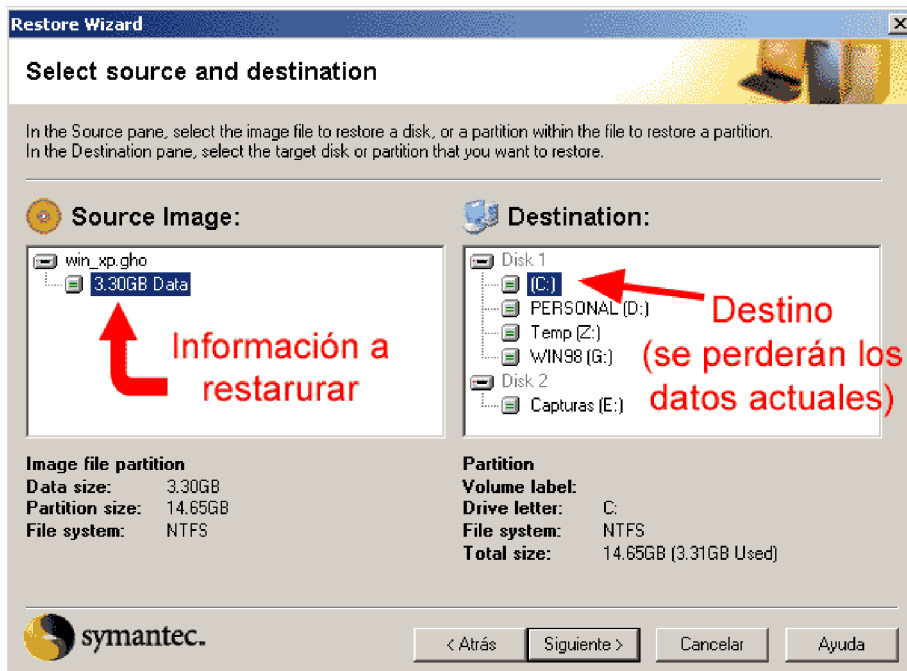
2. Desde "Browse" elige el archivo correspondiente a la copia de seguridad que quieres restaurar. Si quieres ver el contenido de esa copia de seguridad puedes usar el botón "Open image in Ghost Explorer" (abrir imagen en el explorador de Ghost)



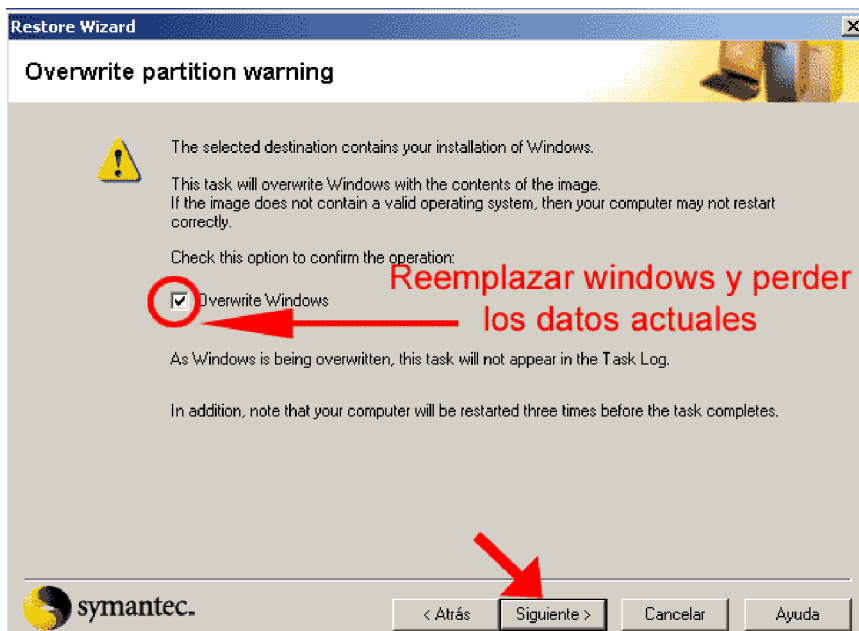
3. A la hora de hacer nuestra copia de seguridad elegimos UNA sola partición (la del sistema operativo) pero podríamos haber hecho al mismo tiempo la de varias. Por eso ahora el programa nos pregunta cuál será la partición de origen que usaremos. Como sólo hicimos copia de seguridad de una partición pues... sin problema. La elegimos y punto.

**\*\*¡CUIDADO AHORA!\*\***

Es el momento de elegir la partición de Destino, aquella que será "machacada" Se perderán todos los datos actuales y éstos se sustituirán por los datos de nuestra copia de seguridad. Es lo que queremos hacer... ¡en C:! No te equivoques y elijas otra partición o podrías perder datos importantes para tí.



4. Norton Ghost detecta que vamos a sobrescribir el sistema operativo actual y nos avisa, por si es un error. Para poder "machacar" hemos de marcar la casilla "Overwrite windows" (sobrescribir Windows)



5. Al igual que pasó antes, con Run Now el sistema se reiniciará y comenzará automáticamente la restauración. Cuando se vuelva a reiniciar el sistema (en unos 10 minutos aproximadamente) tendremos de nuevo un Windows totalmente operativo y libre de problemas con el que poder trabajar de nuevo comodamente y con una pérdida de información mínima. ¡Enhorabuena!

